

Wall Mounted Air-Conditioning Unit

Επιτοίχια Μονάδα Κλιματισμού

MODELS/ ΜΟΝΤΕΛΑ:

NBTR-VI32-09WFR / NBTR-VO32-09
NBTR-VI32-12WFR / NBTR-VO32-12
NBTR-VI32-18WFR / NBTR-VO32-18
NBTR-VI32-24WFR / NBTR-VO32-24

Remote Controller

User's Manual

Τηλεχειριστήριο

Εγχειρίδιο Χρήσης

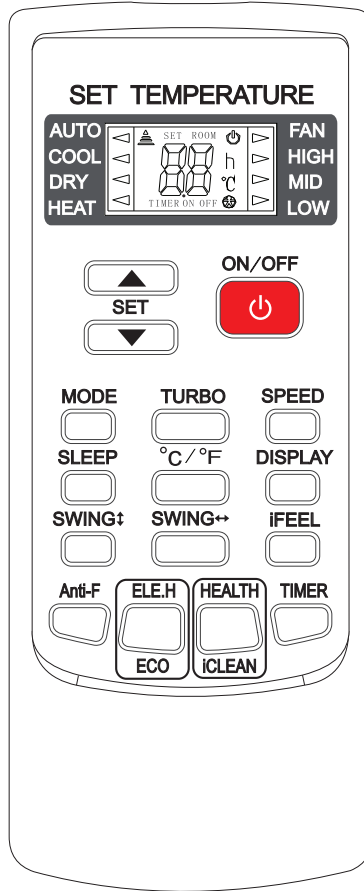
NOBU

English/Ελληνικά

For correct use of this unit, please read this manual carefully and keep it for future reference.

Για τη σωστή χρήση της μονάδας, παρακαλούμε διαβάστε προσεκτικά το εγχειρίδιο και φυλάξτε το για αναφορά στο μέλλον.

AIR-CONDITIONER REMOTE CONTROLLER INSTRUCTIONS



- Carefully read these “instructions” for safe and correct use of the air-conditioner.
- Carefully keep the “instructions” manual as it can be referred to at any time.

CONTENTS

Precautions	1
Buttons description	2
Usage	6
Fix batteries	6
Automatic operation mode	6
Cooling/Heating operation mode	6
Fan operation mode	7
Drying operation mode	7
Backlight Function	7

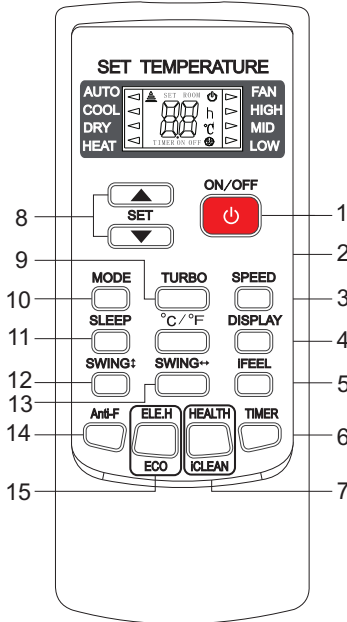
Precautions

- Before first time use of the remote controller, install the batteries and ensure the “+” and “-” poles are correctly positioned.
- Ensure the remote controller is pointed to the signal receiving window, and that there is no obstruction in between and the distance is 8m at the maximum.
- Do not let the remote controller drop or fling it at will.
Do not let any liquid in the remote controller.
Do not expose the remote controller directly to the sunlight or excessive heat.
- If the remote controller does not function normally, remove the batteries for 30 second before reinstall them. If that doesn't work, replace the batteries.
- When replacing the batteries, do not mix the new batteries with old ones or mix batteries of different types, which could cause failure of the remote controller.
- If the remote controller is not to be used for a long period of time, remove the batteries first, lest the leakage from them may damage the remote controller.
- Properly dispose the discarded batteries.

Note:

1. **This is a universal remote controller which provide all the function buttons. Please understand that some of the buttons may not function, depending on the specific air conditioner you have purchased. (If a specific function is not available on the air conditioner, pressing the corresponding button will simply have no respond.)**
2. **HEAT and ELE.H functions are not available for cool only models, thus these two buttons do not work correspondingly.**

Buttons description



Note:

The remote controller display all symbols during power-on and only those corresponding to current operation the rest of the time.

1. ON/OFF

- * Press this button to turn on/off the unit.
- * This will clear the existing timer and SLEEP settings.

2. °C/°F

- * Press this button to set the temperature display to Fahrenheit, which is displayed by default in Celsius. The “°C” will not be displayed on the LCD.
- * Press this button again to restore the temperature display to Celsius.

Note: Temperature display in Fahrenheit is not available for some models. When temperature is displayed in Fahrenheit on the remote controller, it might be in Celsius on the unit, the function and operation of which will not be affected.

3. SPEED

- * Press this button, you can select the fan speed as follows:

→ Low → Mid → High → Auto

Note: AUTO air speed is not available in FAN mode.

Buttons description

4. DISPLAY

- * Press this button to turn on/off the display. This is for the convenience of users who are unconformable sleeping with the backlight on.

5. iFEEL

- * Press this button to set the temperature display on the remote controller to ambient temperature and press this button again to set it to preset temperature.

6. TIMER

- * With the unit ON, press this button to set OFF timer or with it OFF to set ON timer.
- * Press this button once, a “ON(OFF)” will flash. Press “▲” or “▼” to set the number of hours in which the unit will be turned ON/OFF, with an interval of 0.5 hour if less than 10 hours, or 1 hour if longer than 10 hours , and a range of 0.5-24 hours.
- * Press it again to confirm the setting, the “ON (OFF)” will stop flashing.
- * If the timer button is not pressed longer than 10 seconds after the “ON (OFF)” start flashing, the timer setting will be exited.
- * If a timer setting is confirmed, pressing this button again will cancel it.

Note: When a ON timer is set, all function buttons (except SLEEP, DISPLAY and iFEEL can't be set) are valid and when the ON time set is up, the unit will operate as preset.

7.  This button has two functions.

a. HEALTH

- * Press this button with the unit ON to activate health related functions, such as negative ion, electrostatic precipitation, PM2.5 removal, etc, depending on the actual configuration of each model.
- * Press this button again to deactivate the HEALTH function.

b. iCLEAN

- * Press this button with the unit OFF, the remote controller will display “CL” and the unit will automatically clean dust off the evaporator and dry it, to increase the cooling and heating efficiency.

Buttons description

- * The iCLEAN function runs for approximately 30 minutes, during which if the unit is turned on with the remote controller or this button is pressed again, the iCLEAN will be deactivated.

8. ▲ or ▼

- * Each time the “▲” is pressed, the temperature setting will increase by 1°C and each time the “▼” is pressed, it will decrease by 1°C.
- * The temperature setting ranges from 16°C (60°F)~32°C(90°F).

Note: The temperature cannot be set in AUTO or FAN mode, thus these two buttons are not functional.

9. TURBO

- * Press this button only in COOL or HEAT mode to set TURBO on or off to speed up the cooling or heating.
- * When TURBO is on, the air speed is HIGH.
- * When TURBO is off, the air speed will restore to previous status.

10. MODE

- * Press this button, you can select the running mode as follows:

→AUTO→COOL→DRY→HEAT→FAN↩

Note: HEAT mode is not available for cool only units.

11. SLEEP

- * Press this button to enter SLEEP mode, which the unit will exit after 10 hours of continuous operation and restore to the previous status.

Note: The SLEEP function cannot be activated in FAN mode.

12. SWING ↑

- * Press this button to activate up/down swing and press it again to fix the swing position.

13. SWING ↔

- * Press this button to activate left/right swing and press it again to fix the swing position.


Buttons description

14 .Anti-F

- * The Anti-F functions when the unit is turned off with the remote controller in COOL, DRY or AUTO mode. It will operate in HEAT mode (FAN mode for cool only units), with the internal fan running with weak flow for 3 minute before stop, to remove the moisture within the evaporator so as to prevent it from giving off bad smell from mold.
- * This function is not set in the factory. You may set it or cancel it any time you want as follows: With both the unit and the remote controller OFF, point the remote controller at the unit and press “Anti-F” button once, the buzzer will sound 5 times after 5 times, indicating this function is set. Once set, this function will remain valid except when the unit is power off or until it is canceled.
- * To cancel Anti-F:
 1. Power off the unit.
 2. With both the unit and the remote controller OFF, point the remote controller at the unit and press this button once, the buzzer will sound 3 times after 5 times, indicating this function is canceled.

Note:

- * **With Anti-F activated, it is advised not to turn ON the unit again before it is fully OFF.**
- * **Anti-F function will be invalid when OFF timer is set.**

15.  This button has two functions.

a. ELE.H

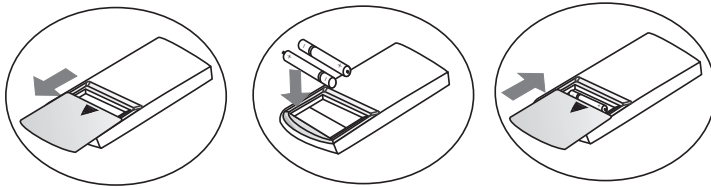
- * If this button is pressed in HEAT mode, the electric heating will be turned on/off.

b. ECO

- * If this button is pressed in COOL mode, the unit will enter the ECO mode which has the lowest electricity consumption, and exit it automatically 8 hours after.
- * Changing modes or turning off the remote controller will automatically cancel the ECO function.
- * Press ECO button in ECO mode to exit this mode.

Note: The ECO mode only works for inverter units.

★ Fix batteries



1. Slide to open the cover according to the direction indicated by the arrowhead.
2. Insert two brand new batteries (7#), and position the batteries to the right electric poles (+ & -).
3. Put back the cover.

★ Automatic operation mode

1. Press the “MODE” button, select the automatic operation mode.
2. By pressing the “SPEED” button, you can select the fan speed from LOW, MID, HIGH, AUTO.
3. Press the “ON/OFF” button, the air-conditioner starts to operate.
4. Press the “ON/OFF” button again, the air-conditioner stops.

Note: In the fan operation mode, the temperature settings is non-effective.

★ Cooling/Heating operation mode

1. Press the “MODE” button, select the Cooling or Heating operation mode.
2. By pressing the “▲” or “▼” button, you can set the temperature range from 16°C (60°F)~32°C (90°F), the display changes as you touch the button.
3. By pressing the “SPEED” button, you can select the fan speed from LOW, MID, HIGH, AUTO.
4. Press the “ON/OFF” button, the air-conditioner starts to operate.
5. Press the “ON/OFF” button again, the air-conditioner stops.

Note: The cold wind type has no heating function.

★ Fan operation mode

1. Press the “MODE” button, select the fan operation mode.
2. By pressing the “SPEED” button, you can select the fan speed from LOW, MID, HIGH.
3. Press the “ON/OFF” button, the air-conditioner starts to operate.
4. Press the “ON/OFF” button again, the air-conditioner stops.

Note: In the fan operation mode, the temperature settings is non-effective.

★ Drying operation mode

1. Press the “MODE” button, select the drying operation mode.
2. By pressing the “▲” or “▼” button, you can set the temperature range from 16°C (60°F) ~ 32°C (90°F), the display changes as you touch the button.
3. By pressing the “SPEED” button, you can select the fan speed from LOW, MID, HIGH, AUTO.
4. Press the “ON/OFF” button, the air-conditioner starts to operate.
5. Press the “ON/OFF” button again, the air-conditioner stops.

★ Backlight function (for remote controllers with such function only)

The remote controller has a backlight which can be turned on by pressing any button for the convenience of operation in darkness. The backlight will be automatically turned off if there is no operation within 10 seconds.

All the pictures in the manual are for explanatory purposes only. The actual shape of the unit you purchased may be slightly different, but the operations and functions are the same.

The company may not be held responsible for any misprinted information. The design and the specifications of the product for reasons, such as product improvement, are subject to change without any prior notice.

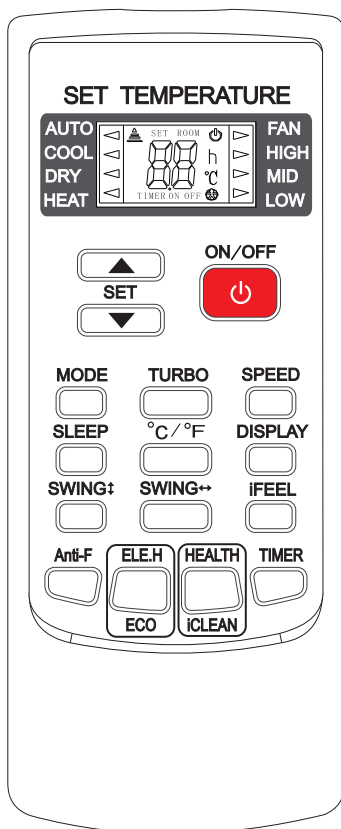
Please consult with the manufacturer at +30 211 300 3300 or with the Sales agency for further details. Any future updates to the manual will be uploaded to the service website, and it is advised to always check for the latest version.



Scan here to download the latest version of this manual.
www.nobuklima.com/media-library

ΤΗΛΕΧΕΙΡΙΣΤΗΡΙΟ ΚΛΙΜΑΤΙΣΤΙΚΟΥ

ΟΔΗΓΙΕΣ ΧΡΗΣΗΣ



- Για την ασφαλή και σωστή χρήση του κλιματιστικού, παρακαλείσθε να διαβάσετε προσεκτικά αυτές τις οδηγίες.
- Παρακαλείσθε να κρατήσετε το εγχειρίδιο των οδηγιών προκειμένου να ανατρέξετε σε αυτό ανα πάσα στιγμή.

ΠΕΡΙΕΧΟΜΕΝΑ

Προφυλάξεις.....	14
Περιγραφή Πλήκτρων.....	15
Χρήση.....	21
Αντικατάσταση Μπαταριών.....	21
Αυτόματη Λειτουργία.....	21
Λειτουργία Ψύξης/Θέρμανσης.....	21
Λειτουργία Ανεμιστήρα.....	22
Λειτουργία Αφύγρανσης.....	22
Λειτουργία Φωτεινής Ένδειξης.....	22

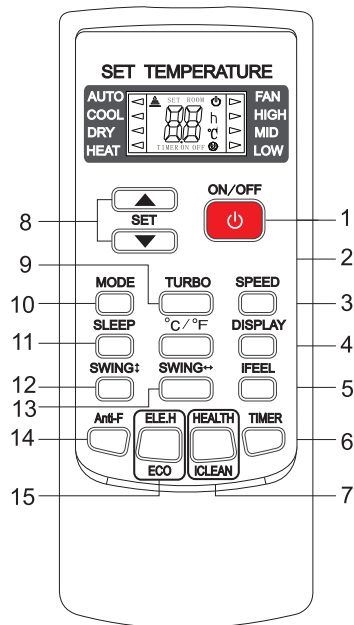
Προφυλάξεις

- Πριν την πρώτη χρήση του τηλεχειριστηρίου, τοποθετείστε τις μπαταρίες και βεβαιωθείτε ότι το "+" και το "-" των πόλων έχουν τοποθετηθεί με τη σωστή φορά.
- Βεβαιωθείτε ότι το τηλεχειριστήριο είναι στραμμένο προς τον δέκτη της κεντρικής μονάδας, και ότι δεν υπάρχει κανένα εμπόδιο ενδιάμεσα, ενώ η μέγιστη απόσταση χειρισμού της μονάδας είναι 8 μέτρα.
- Μην αφήσετε το τηλεχειριστήριο να πέσει και μην το ρίξετε κάτω εσκεμμένα. Μην βρέχετε το τηλεχειριστήριο. Μην εκθέτετε το τηλεχειριστήριο απευθείας στο φως του ήλιου ή σε υπερβολική θερμότητα.
- Εάν το τηλεχειριστήριο δεν λειτουργεί κανονικά, βγάλτε τις μπαταρίες και επανατοποθετείστε τις μετά από 30 δευτερόλεπτα. Εάν συνεχίζει η μη ομαλή λειτουργία, αντικαταστήστε τις μπαταρίες.
- Όταν αντικαθιστάτε τις μπαταρίες, μην χρησιμοποιείτε παλιές ή διαφορετικού τύπου μπαταρίες, καθώς αυτό μπορεί να προκαλέσει βλάβη στο τηλεχειριστήριο.
- Εάν δεν πρόκειται να χρησιμοποιήσετε το τηλεχειριστήριο για αρκετό καιρό, αφαιρέστε τις μπαταρίες πρώτα, καθώς τυχόν διαρροή τους μπορεί να προκαλέσει βλάβη στο τηλεχειριστήριο.

Σημείωση:

1. Αυτό είναι ένα διεθνές τηλεχειριστήριο που παρέχει όλες τις λειτουργίες των πλήκτρων. Παρακαλώ λάβετε υπόψη ότι ορισμένα κουμπιά ενδέχεται να μην λειτουργούν, ανάλογα με το συγκεκριμένο κλιματιστικό που αγοράσατε. (Αν η μονάδα δεν υποστηρίζει κάποια λειτουργία, όταν πιέζετε το αντίστοιχο κουμπί στο τηλεχειριστήριο δεν θα ενεργοποιεί την αντίστοιχη λειτουργία).
2. Οι λειτουργίες θέρμανσης και ηλεκτρικής υποβοήθησης δεν ισχύει για τις μονάδες που είναι μόνο για Ψύξη, επομένως αυτά τα δύο κουμπιά αντίστοιχα δεν λειτουργούν στα αντίστοιχα μοντέλα.

Περιγραφή Πλήκτρων



Σημείωση:

Η οθόνη του τηλεχειριστηρίου εμφανίζει όλα τα σύμβολα όταν ενεργοποιείται και μόνο εκείνα που αντιστοιχούν στην τρέχουσα λειτουργία το υπόλοιπο διάστημα.

1. Πλήκτρο ON/OFF

- * Με αυτό το πλήκτρο γίνεται η εκκίνηση ή διακοπή της λειτουργίας της μονάδας.
- * Αυτό το πλήκτρο απενεργοποιεί τη μονάδα όταν αυτή λειτουργεί σε κατάσταση timer ή SLEEP.

2. Βαθμοί °C/°F

- * Η θερμοκρασία εμφανίζεται από προεπιλογή σε βαθμούς Κελσίου (°C). Πιέστε αυτό το κουμπί για να ορίσετε την εμφάνιση της θερμοκρασίας σε βαθμούς Φαρενάιτ (°F). (Η ένδειξη "°C" δεν εμφανίζεται στην οθόνη LCD του τηλεχειριστηρίου).
- * Πιέστε ξανά το κουμπί για να επαναφέρετε την ένδειξη της θερμοκρασίας σε βαθμούς Κελσίου (°C).

Σημείωση: Η ένδειξη της θερμοκρασίας σε βαθμούς Φαρενάιτ δεν είναι διαθέσιμη σε μερικά μοντέλα. Όταν η θερμοκρασία εμφανίζεται σε Φαρενάιτ στο τηλεχειριστήριο, μπορεί να εμφανίζεται σε βαθμούς Κελσίου στην μονάδα, και η λειτουργία της οποίας δεν θα επηρεαστεί.

3. Ταχύτητα

- * Με αυτό το πλήκτρο μπορείτε να επιλέξετε την ταχύτητα του ανεμιστήρα όπως παρακάτω: → Low → Mid → High → Auto →

Σημείωση: Η ταχύτητα αέρα AUTO είναι διαθέσιμη μόνο στην λειτουργία ανεμιστήρα.

Περιγραφή Πλήκτρων

4. Πλήκτρο DISPLAY

- * Πιέστε αυτό το πλήκτρο για να ανοίξετε και να κλείσετε την φωτιζόμενη οθόνη ενδείξεων. Για την διευκόλυνση των χρηστών που επιθυμούν να κλείσουν την φωτεινή ένδειξη κατά τη διάρκεια του ύπνου.

5. Πλήκτρο iFEEL

- * Πιέστε το κουμπί για να ρυθμίσετε την ένδειξη της θερμοκρασίας στο τηλεχειριστήριο στην θερμοκρασία του περιβάλλοντος. Πιέστε ξανά το κουμπί για να επαναφέρετε την ένδειξη στη προκαθορισμένη θερμοκρασία.

6. Πλήκτρο TIMER

- * Όταν η μονάδα του κλιματιστικού είναι ενεργοποιημένη, πιέστε αυτό το κουμπί για να ρυθμίσετε την αυτόματη απενεργοποίηση ή την αυτόματη ενεργοποίηση.
- * Πιέστε το κουμπί μία φορά και η ένδειξη "ON (OFF)" θα αναβοσβήνει. Πιέστε "▲" ή "▼" για να ρυθμίσετε τον αριθμό των ωρών στις οποίες θέλετε η μονάδα να ενεργοποιηθεί/απενεργοποιηθεί αυτόματα. Με διάστημα αύξησης/μείωσης του χρόνου κατά μισή ώρα μέχρι τις πρώτες 10 ώρες και κατά μία (1) ώρα μετά τις 10 ώρες, μπορείτε να ρυθμίσετε την αυτόματη ενεργοποίηση/απενεργοποίηση σε ένα εύρος από μισή μέχρι και 24 ώρες.
- * Κατόπιν πιέστε ξανά το ίδιο πλήκτρο για να επιβεβαιώσετε την ρύθμιση και η ένδειξη "ON (OFF)" θα σταματήσει να αναβοσβήνει.
- * Εάν το πλήκτρο TIMER δεν πιεστεί για περισσότερο από 10 δευτερόλεπτα αφότου η ένδειξη "ON (OFF)" αρχίσει να αναβοσβήνει, η ρύθμιση του χρονοδιακόπτη θα τερματιστεί.
- * Για να ακυρώσετε μια επιβεβαιωμένη ρύθμιση χρονοδιακόπτη, πιέστε το πλήκτρο ξανά.

Σημείωση: Όταν ενεργοποιηθεί η λειτουργία χρονοδιακόπτη όλες οι λειτουργίες (εκτός από τις λειτουργίες SLEEP, DISPLAY και iFEEL οι οποίες δεν μπορούν να ενεργοποιηθούν), είναι διαθέσιμες προς

Περιγραφή Πλήκτρων

ενεργοποίηση, όταν λήξει η ρυθμισμένη χρονική περίοδος η μονάδα θα συνεχίσει την λειτουργία της στην προηγούμενη λειτουργία που είχε ρυθμιστεί από τον χρήστη.

7.  Το πλήκτρο αυτό έχει δύο λειτουργίες.

α. HEALTH

- * Πιέστε αυτό το κουμπί ενώ η μονάδα είναι ενεργοποιημένη, προκειμένου να ενεργοποιήσετε λειτουργίες σχετικές με την υγεία, όπως τα αρνητικά ιόντα, την ηλεκτροστατική κατακράτηση, την αφαίρεση μικροσωματιδίων διαμέτρου κάτω των 2.5 μm (2.5PM), κλπ., ανάλογα με την πραγματική διαμόρφωση κάθε μοντέλου.
- * Πιέστε αυτό το πλήκτρο ξανά για να απενεργοποιήσετε την λειτουργία "HEALTH".

β. iCLEAN

- * Πιέστε αυτό το κουμπί ενώ η μονάδα είναι απενεργοποιημένη. Το τηλεχειριστήριο θα εμφανίσει την ένδειξη "CL" και η μονάδα θα καθαρίσει αυτόματα την σκόνη από τον εξατμιστή και θα τον στεγνώσει, ώστε να αυξηθεί η απόδοση της Ψύξης και της Θέρμανσης.
- * Η λειτουργία iCLEAN εκτελείται για περίπου 30 λεπτά, κατά την οποία αν η μονάδα ενεργοποιηθεί με το χειριστήριο ή πατηθεί ξανά αυτό το κουμπί θα απενεργοποιηθεί αυτομάτως.

8. ▲ ή ▼

- * Κάθε φορά που πιέσετε το "▲", η θερμοκρασία θα αυξηθεί κατά έναν 1°C και κάθε φορά που πιέσετε το "▼", θα μειωθεί αντίστοιχα κατά 1°C.
- * Το εύρος ρύθμισης της θερμοκρασίας είναι από 16°C (60°F) μέχρι 32°C (90°F).

Σημείωση: Η θερμοκρασία δεν μπορεί να ρυθμιστεί στις λειτουργίες AUTO και FAN, επομένως τα δύο αυτά κουμπιά δεν είναι λειτουργικά, κατά τις λειτουργίες αυτές.

Περιγραφή Πλήκτρων

9. Πλήκτρο TURBO

- * Η λειτουργία TURBO, επιτρέπει στη μονάδα να φτάσει τη προκαθορισμένη θερμοκρασία σε συντομότερο χρόνο. Αυτή η ρύθμιση είναι διαθέσιμη μόνο στις λειτουργίες Ψύξης / Θέρμανσης.
- * Όταν η λειτουργία TURBO είναι ενεργοποιημένη, η ταχύτητα του αέρα είναι στο HIGH.
- * Όταν η λειτουργία TURBO είναι απενεργοποιημένη, η ταχύτητα του αέρα θα επανέλθει στην προηγούμενή της κατάσταση.

10. Πλήκτρο MODE

Με αυτό το πλήκτρο ρυθμίζετε την λειτουργία της μονάδας όπως παρακάτω:

→ AUTO	→ COOL	→ DRY	→ HEAT	→ FAN
(Αυτόματο)	(Ψύξη)	(Αφύγρανση)	(Θέρμανση)	(Ανεμιστήρας)

Σημείωση: Η λειτουργία Θέρμανσης δεν ισχύει για τις μονάδες που είναι μόνο για Ψύξη.

11. Πλήκτρο SLEEP

- * Πιέστε αυτό το κουμπί για να μπείτε στην λειτουργία SLEEP. Η μονάδα θα τερματίσει την λειτουργία αυτή μετά από 10 ώρες συνεχόμενης λειτουργίας και θα επανέλθει στην προηγούμενη κατάσταση.

Σημείωση: Η λειτουργία SLEEP δεν μπορεί να ενεργοποιηθεί κατά την λειτουργία ανεμιστήρα.

12. Πλήκτρο SWING

Πιέστε αυτό το κουμπί για να ενεργοποιήσετε την περιστροφή προς τα πάνω / κάτω και πιέστε ξανά για να σταθεροποιήσετε τη θέση περιστροφής.

13. Πλήκτρο SWING

Πιέστε αυτό το κουμπί για να ενεργοποιήσετε την περιστροφή προς τα αριστερά / δεξιά και πιέστε ξανά για να σταθεροποιήσετε τη θέση περιστροφής των πτερυγίων.

Περιγραφή Πλήκτρων

14. Πλήκτρο Anti-F

- * Το Anti-F λειτουργεί όταν η μονάδα είναι απενεργοποιημένη με το τηλεχειριστήριο σε κατάσταση COOL, DRY ή AUTO. Θα λειτουργήσει σε κατάσταση HEAT (λειτουργία ανεμιστήρα για μονάδες μόνο Ψύξης), ενώ ο εσωτερικός ανεμιστήρας λειτουργεί με ασθενή ροή για 3 λεπτά πριν σταματήσει, για να αφαιρέσει την υγρασία μέσα στον εξαμιστή, ώστε να αποφευχθεί η ανάπτυξη δυσσομίας από μούχλα.
- * Αυτή η λειτουργία δεν έχει ρυθμιστεί εργοστασιακά. Μπορείτε να την θέσετε ή να την ακυρώσετε οποτεδήποτε θέλετε όπως παρακάτω: Με τη κλιματιστική μονάδα και το τηλεχειριστήριο απενεργοποιημένα, στρέψτε το τηλεχειριστήριο προς τη μονάδα και πατήστε το πλήκτρο "Anti-F" μία φορά, ο βομβητής θα ακουστεί 5 φορές μετά από 5 φορές, υποδεικνύοντας ότι αυτή η λειτουργία έχει ρυθμιστεί. Μόλις ρυθμιστεί, η λειτουργία αυτή θα παραμείνει σε ισχύ, εκτός από την περίπτωση που η μονάδα απενεργοποιηθεί ή μέχρι να ακυρωθεί η λειτουργία.
- * Για να ακυρώσετε την λειτουργία Anti-F:
 1. Απενεργοποιείτε την μονάδα.
 2. Με τη κλιματιστική μονάδα και το τηλεχειριστήριο απενεργοποιημένα, στρέψτε το τηλεχειριστήριο προς τη μονάδα και πιέστε αυτό το κουμπί μία φορά, ο βομβητής θα ακουστεί 3 φορές μετά από 5 φορές, υποδεικνύοντας ότι η λειτουργία αυτή ακυρώθηκε.

Σημείωση:

- * Με το Anti-F ενεργοποιημένο, συνιστάται να μην ενεργοποιείτε τη μονάδα ξανά πριν απενεργοποιηθεί πλήρως.
- * Εάν έχει ρυθμιστεί ο χρονοδιακόπτης αυτόματης απενεργοποίησης (TIMER OFF), η λειτουργία Anti-F θα είναι άκυρη.



15. Το πλήκτρο αυτό έχει δύο λειτουργίες.

α. ELE.H

- * Αν πιέσετε αυτό το κουμπί στη λειτουργία Θέρμανσης, η ηλεκτρική υποβοήθηση θα ενεργοποιηθεί/απενεργοποιηθεί.

Περιγραφή Πλήκτρων

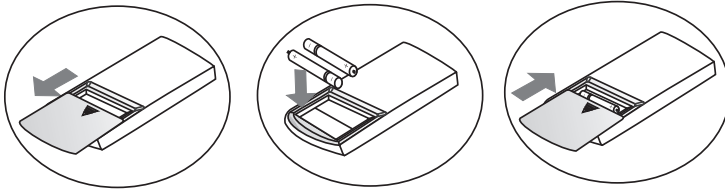
β. ECO

- * Αν πατήσετε αυτό το κουμπί στη λειτουργία Ψύξης, η μονάδα θα μπει σε λειτουργία ECO με τη χαμηλότερη κατανάλωση ηλεκτρικού ρεύματος και θα τερματιστεί αυτόματα μετά από 8 ώρες.
- * Κατά την αλλαγή λειτουργιών ή κατά την απενεργοποίηση του τηλεχειριστηρίου θα ακυρώσει αυτόματα τη λειτουργία ECO.
- * Πιέστε το κουμπί ECO κατά την κατάσταση ECO για να τερματίσετε την λειτουργία του.

Σημείωση: Η λειτουργία ECO λειτουργεί μόνο για κλιματιστικές μονάδες inverter.

Χρήση

★ Αντικατάσταση Μπαταριών



1. Αφαιρέστε το κάλυμμα, σύμφωνα με τις κατευθύνση του βέλους.
2. Τοποθετείστε 2 καινούριες μπαταρίες ξηρού τύπου 7#, και βεβαιωθείτε ότι ο προσανατολισμός των πόλων είναι σωστός.
3. Επανατοποθετείστε το κάλυμμα.

★ Αυτόματη Λειτουργία

1. Πιέστε το πλήκτρο MODE και επιλέξτε την αυτόματη λειτουργία.
2. Πιέζοντας το πλήκτρο SPEED, μπορείτε να επιλέξετε την ταχύτητα του ανεμιστήρα ανάμεσα σε Χαμηλή, Μεσαία, Υψηλή και Αυτόματη.
3. Πιέστε το πλήκτρο ON/OFF για να ξεκινήσει η λειτουργία της κλιματιστικής μονάδας.
4. Πιέστε το πλήκτρο ON/OFF ξανά για να σταματήσετε τη λειτουργία της κλιματιστικής μονάδας.

Σημείωση: Κατά την λειτουργία του ανεμιστήρα, η ρύθμιση της θερμοκρασίας δεν είναι εφικτή.

★ Λειτουργίες Ψύξης/Θέρμανσης

1. Πιέστε το πλήκτρο MODE για να επιλέξετε τη λειτουργία Ψύξης ή Θέρμανσης.
2. Πιέστε το πλήκτρο “▲” ή “▼” για να ορίσετε την επιθυμητή θερμοκρασία. Η θερμοκρασία μπορεί να ρυθμιστεί εντός του εύρους 16°C (60°F)~ 32°C (90°F).
3. Πιέζοντας το πλήκτρο SPEED μπορείτε να επιλέξετε την ταχύτητα του ανεμιστήρα ανάμεσα σε Χαμηλή, Μεσαία, Υψηλή και Αυτόματη.
4. Πιέστε το πλήκτρο ON/OFF για να ξεκινήσει η λειτουργία της κλιματιστικής μονάδας.

Χρήση

5. Πιέστε το πλήκτρο ON/OFF ξανά για να σταματήσετε τη λειτουργία της κλιματιστικής μονάδας.

Σημείωση: Ο τύπος ψυχρού αέρα δεν έχει λειτουργία θέρμανσης.

★ Λειτουργία Ανεμιστήρα

1. Πιέστε το πλήκτρο MODE για να επιλέξετε την λειτουργία ανεμιστήρα.
2. Πιέζοντας το πλήκτρο SPEED, μπορείτε να επιλέξετε την ταχύτητα του ανεμιστήρα ανάμεσα σε Χαμηλή, Μεσαία, Υψηλή και Αυτόματη.
3. Πιέστε το πλήκτρο ON/OFF για να ξεκινήσει η λειτουργία της κλιματιστικής μονάδας.
4. Πιέστε το πλήκτρο ON/OFF ξανά για να σταματήσετε τη λειτουργία της κλιματιστικής μονάδας.

Σημείωση: Κατά την λειτουργία του ανεμιστήρα, η ρύθμιση της θερμοκρασίας δεν είναι εφικτή.

★ Λειτουργία Αφύγρανσης

1. Πιέστε το πλήκτρο MODE και επιλέξτε τη λειτουργία αφύγρανσης.
2. Πιέστε το πλήκτρο “▲” ή “▼” για να ορίσετε την επιθυμητή θερμοκρασία. Η θερμοκρασία μπορεί να ρυθμιστεί εντός του εύρους 16°C (60°F)~ 32°C (90°F).
3. Πιέζοντας το πλήκτρο SPEED μπορείτε να επιλέξετε την ταχύτητα του ανεμιστήρα ανάμεσα σε Χαμηλή, Μεσαία, Υψηλή και Αυτόματη.
4. Πιέστε το πλήκτρο ON/OFF για να ξεκινήσει η λειτουργία της κλιματιστικής μονάδας.
5. Πιέστε το πλήκτρο ON/OFF ξανά για να σταματήσετε τη λειτουργία της κλιματιστικής μονάδας.

★ Λειτουργία φωτεινής ένδειξης

(μόνο για τηλεχειριστήρια με αυτή τη λειτουργία)

Το τηλεχειριστήριο διαθέτει φωτισμό που μπορεί να ενεργοποιηθεί πατώντας οποιοδήποτε κουμπί για να είναι εύκολη η λειτουργία του σκοτάδι. Ο φωτισμός αυτός θα απενεργοποιηθεί αυτόματα αν δεν υπάρξει καμία εντολή εντός 10 δευτερολέπτων.

Όλες οι εικόνες στο παρόν εγχειρίδιο εξυπηρετούν επεξηγηματικούς σκοπούς. Το προϊόν που προμηθευτήκατε μπορεί να εμφανίζει ορισμένες διαφορές ως προς το σχήμα, ωστόσο οι λειτουργίες και τα χαρακτηριστικά παραμένουν ίδια. Η εταιρεία δεν φέρει ευθύνη για τυχόν τυπογραφικά λάθη. Ο σχεδιασμός και οι προδιαγραφές του προϊόντος μπορεί να τροποποιηθούν χωρίς προηγούμενη ειδοποίηση με σκοπό τη βελτίωση των προϊόντων. Για λεπτομέρειες, απευθυνθείτε στον κατασκευαστή στο 211 300 3300 ή στον αντιπρόσωπο. Τυχόν ενημερώσεις του εγχειρίδιου θα αναρτηθούν στην ιστοσελίδα του κατασκευαστή, παρακαλούμε να ελέγξετε για την πιο πρόσφατη έκδοση.



Σαρώστε εδώ για να κατεβάσετε την τελευταία έκδοση του εγχειριδίου.

www.nobuklima.gr/media-library

NOBU

Wall Mounted Air-Conditioning Unit
Επιτοίχια Μονάδα Κλιματισμού

